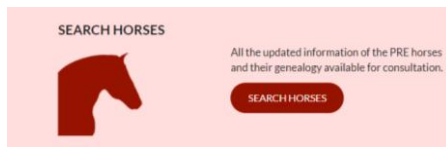


Hevosien ostaminen on aina vähän jännittävää. Kuvat ja videot ja eläinlääkärin tekemät tarkastukset ja lausunnot tietysti vähän ohjaavat. Jos itse pääset kokeilemaan hevosta tai luotettava kontaktihenkilö sen tekee, aina parempi. Mutta tiesitkö, että LGAnccen rekisteristä löytyy jokaisen hevosen rakennetta koskeva geneeihin perustuva arvio? Varsan sukutaulutietojen perusteella sille lasketaan Global Genetic Index eli GGI, joka on ikään kuin ennustus siitä, mitä kouluratsastuksen kannalta toivottuja rakenteellisia ominaisuuksia hevonen periyttää jälkeläisilleen.

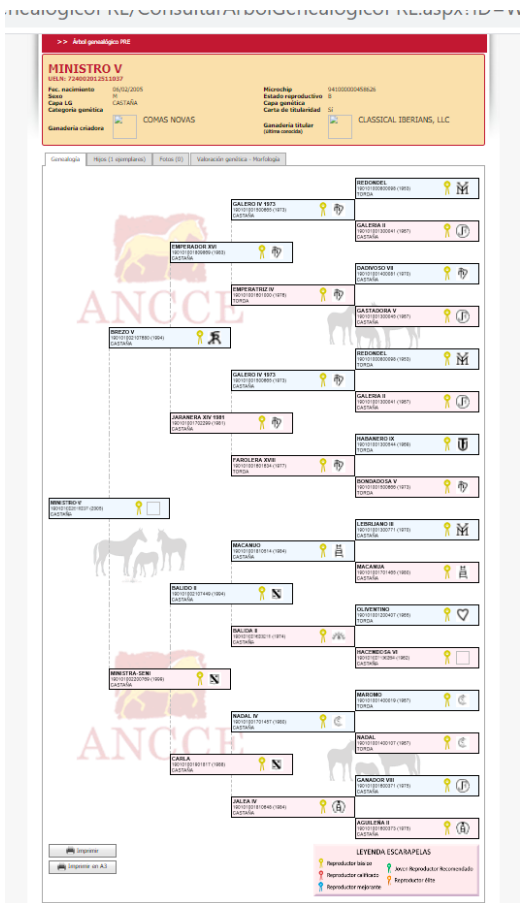
Arvio perustuu varsan vanhempien GGI indeksiin. Hevosien ostajalle tämä on tietysti tärkeää informaatiota siksi, että se kertoo hevosen soveltuvuudesta harrastus- ja kilpailutoimintaan, mutta myös silloin, jos hevosta aikoo käyttää jalostuksessa. Jalostuksessa käytettäville hevosilta löytyy LGAnccesta aina myös jalostusnäyttö arvio, johon kuuluu joko pelkkä rakennetaulukko, tai myös arvio liikkeistä.

Mene osoitteeseen [www.lgancce.com](http://www.lgancce.com)

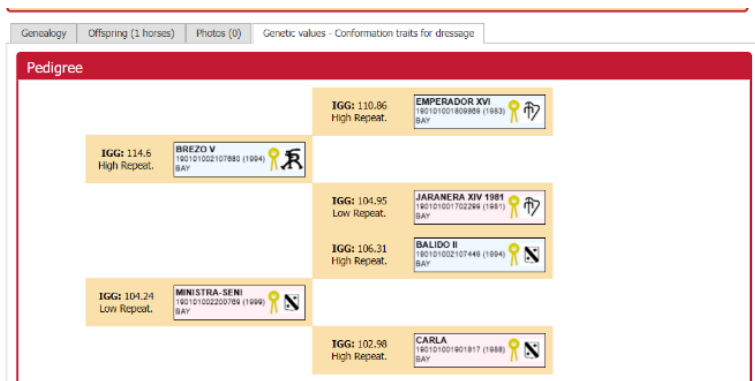


Valitse

Kirjoita hevosen nimi hakukenttään ja hae hevosen tiedot. Alla näet Ministro V nimisen oriin sukutiedot.

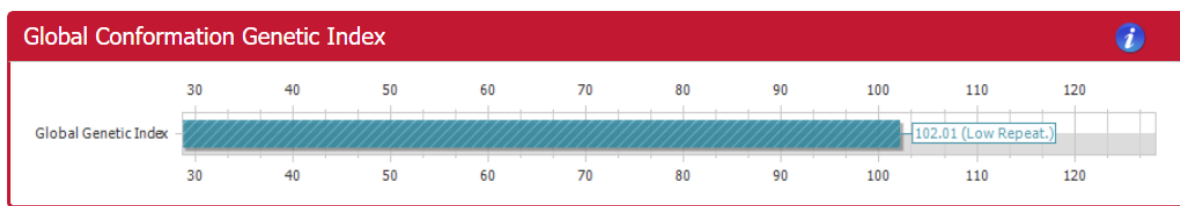


Toisella välilehdellä ovat oriin jälkeläiset, neljänneltä välilehdeltä löytyvät geneeihin perustuvat arviot. Arvio on tehty vertaamalla voimassa olevia jalostuslinjoja hevosen vanhempien (50%/50%) arvoihin. Jalostuksessa käytettävät hevoset on tietysti arvioitu itsekin, joten siitäkin voi löytyä omat arviot.

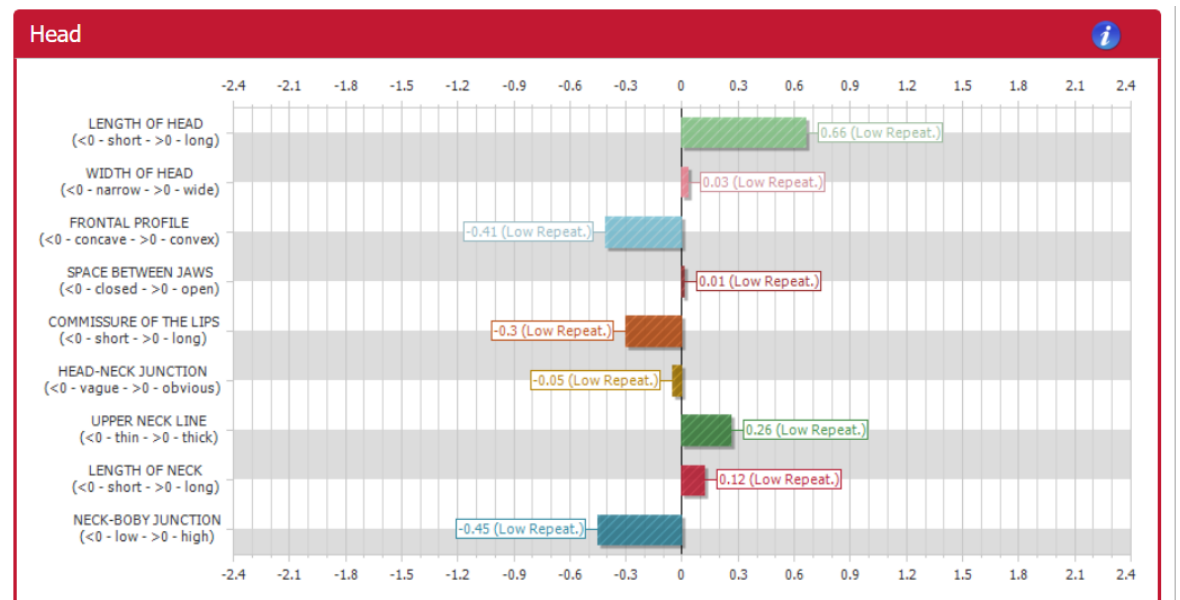


Ensimmäisessä taulukossa ovat hevosen vanhempien ja niiden vanhempien saamaa GGI.

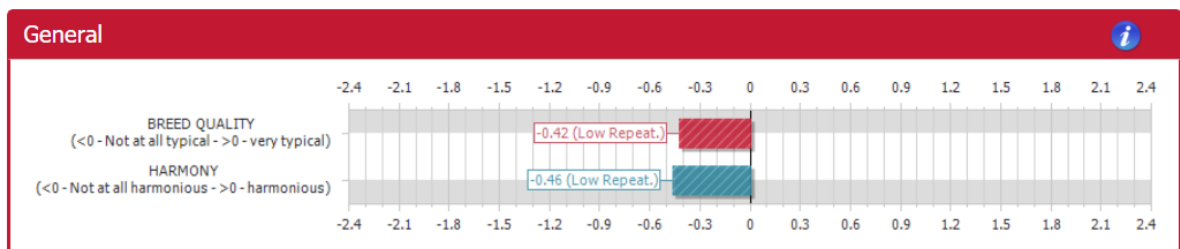
GGI esitetään skaalalla, missä 100 on keskiarvo, eli arvioidun hevospopulaation keskiarvo. Niinpä hevosta, jonka GGI on yli 100, suositellaan jalostukseen. Tämä arvio perustuu jalostusnäytössä tehtyyn hevosen rakenne arvioon sekä sen sukutaulussa olevien hevosten arvioihin.



PRE-hevosten jalostus ohjelma on kehitetty kouluratsastusta silmällä pitäen. Tavoitteena on kasvattaa rotumääritelmässä kuvatun ihanteen mukaisia hevosia. [Opas PRE rakenne](#). Hevosen tiedoissa on seuraavaksi arvio hevosen pään, rungon ja jalkojen rakenteesta sekä yleisempi arvio siitä, miten rotutyyppillinen ja harmoninen kokonaisuus hevonen on. Arviot esitetään -2 ja +2 välillä, keskiarvon ollessa 0. Se, onko arvo miinus- vai plus -merkkinen ei tarkoita, että hevonen on enemmän tai vähemmän hyväksyttävä. Enemminkin se tarkoittaa, minkälaisia ominaisuuksia se periyttää jälkeläisilleen.



Esimerkiksi, pään pituuden geneettinen arvo -1 tarkoittaa, että hevonen voi periä keskiarvoa lyhyempää pään pituutta tai että selän pituuden geneettinen arvo +1 keskiarvoa pitempää selkää.



Puhdasveristen hevosten kasvatuksessa pitää luonnollisesti käyttää vain jalostukseen hyväksytyjä oreja ja tammoja. Ensin jalostusarvio ja hyväksyntä, vasta sitten varsojen tekoon. GGI:n avulla voi myös vaikuttaa varsan rakenteeseen valitsemalla hevosia, jotka tulevat periyttämään toivottuja ominaisuuksia.

